



# RAPPORT D'ACTIVITÉS DE LA LIGUE DE L'ENSEIGNEMENT DE L'EURE



ANNÉE 2019

S

O

M

M

A

I

R

E

## RAPPORT D'ACTIVITÉS 2019

---

- 4| La Fédération en chiffres
- 5| Organigramme 2019

### POLE ÉDUCATIF : AUTOUR DE L'ÉCOLE

---

- 7| Séjours éducatifs
- 8| Engagement des jeunes
  - . Service Civique
  - . Juniors Associations
  - . Vie sociale des établissements
- 12| Lutte contre le décrochage scolaire / réussite éducative
  - . Ateliers Relais
- 13| Culture
  - . Lire et Faire Lire
- 14| USEP

### POLE ASSOC!ATIF : AU CÔTÉ DES ASSOCIATIONS

---

- 17| Centre de Ressources et de Développement de la Vie Associative
  - . Centre de ressources et de développement de la vie associative (CRDVA)
  - . Impact Emploi
  - . APAC
- 18| UFOLEP

### POLE FORMATION

---

- 21| Formations
  - . Laïcité
  - . Formation civique et citoyenne
  - . Formation des Organismes d'Accueil de Volontaires en Service Civique
  - . Formation initiale des personnels enseignants

### RAPPORT FINANCIER

---

- 25| Compte-rendu financier
- 31| Annexes

# RAPPORT D'ACTIVITÉS DE LA LIGUE DE L'ENSEIGNEMENT DE L'EURE

La Ligue de l'enseignement, née en 1866 de la volonté de Jean Macé, accompagne l'école de la République depuis sa création.

La Fédération de l'Eure est sa représentation départementale, constituée en association loi 1901, déclarée en préfecture d'Evreux le 19 MAI 1931.

**MOUVEMENT COMPLÉMENTAIRE DE L'ÉCOLE PUBLIQUE**, elle œuvre au quotidien aux côtés des enseignants.

Elle est également un **MOUVEMENT D'ÉDUCATION POPULAIRE**, elle invite les citoyens à s'associer dans la lutte contre les inégalités, à débattre et à être acteurs dans la cité afin de construire une société plus juste, plus libre et plus solidaire, visant à l'émancipation de tous.

Ses domaines d'intervention sont très variés :



organisation de vacances et de classes de découverte, organisation d'activités sportives et culturelles, actions internationales, débats, formations, lutte contre la précarité...

Au travers de ces multiples activités, les principaux objectifs qu'elle poursuit peuvent se résumer ainsi :

**FAIRE VIVRE LA LAÏCITE  
EDUQUER A LA CITOYENNETE  
CONTRIBUER A LA SOLIDARITE**

Laïque et indépendante, la Ligue de l'enseignement réunit des hommes et des femmes qui agissent au quotidien pour faire vivre la citoyenneté en favorisant l'accès de tous à l'éducation, la culture, les loisirs ou le sport.

Des centaines de milliers de bénévoles et plusieurs milliers de professionnels se mobilisent, partout en France, au sein de près de 30 000 associations locales et d'un important réseau d'entreprises de l'économie sociale.

Tous y trouvent les ressources, l'accompagnement et la formation nécessaires pour concrétiser leurs initiatives et leurs projets.

Tous refusent la résignation et proposent une alternative au chacun pour soi.

**LAÏCITE DÉMOCRATIE SOLIDARITÉ LIBERTÉ JUSTICE FRATERNITÉ**

S'ASSOCIER EST UNE FORCE

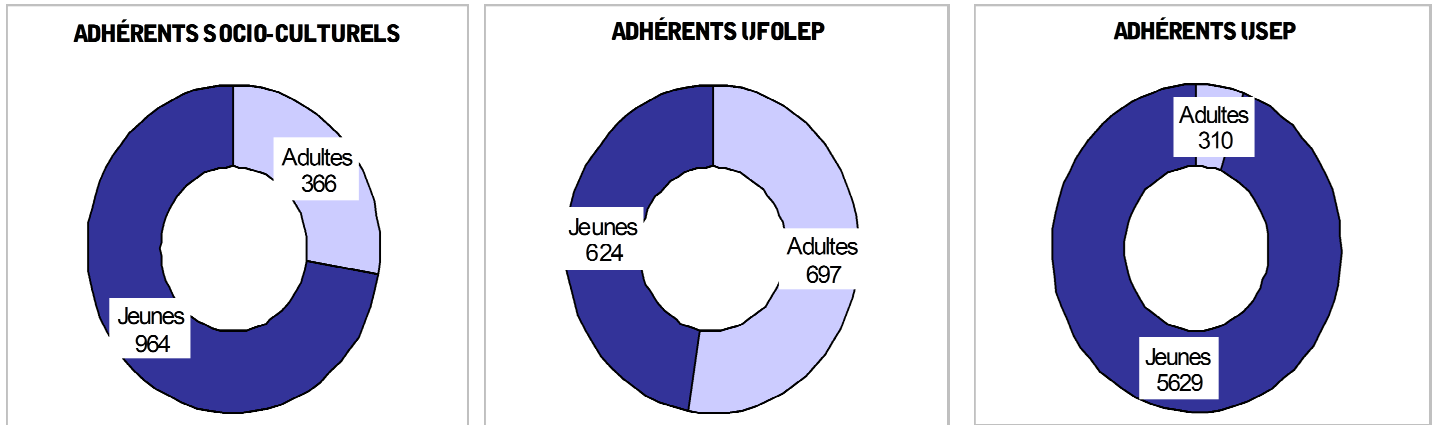
# LA FÉDÉRATION DE L'EURE EN CHIFFRES

**104 ASSOCIATIONS** adhérentes dont :

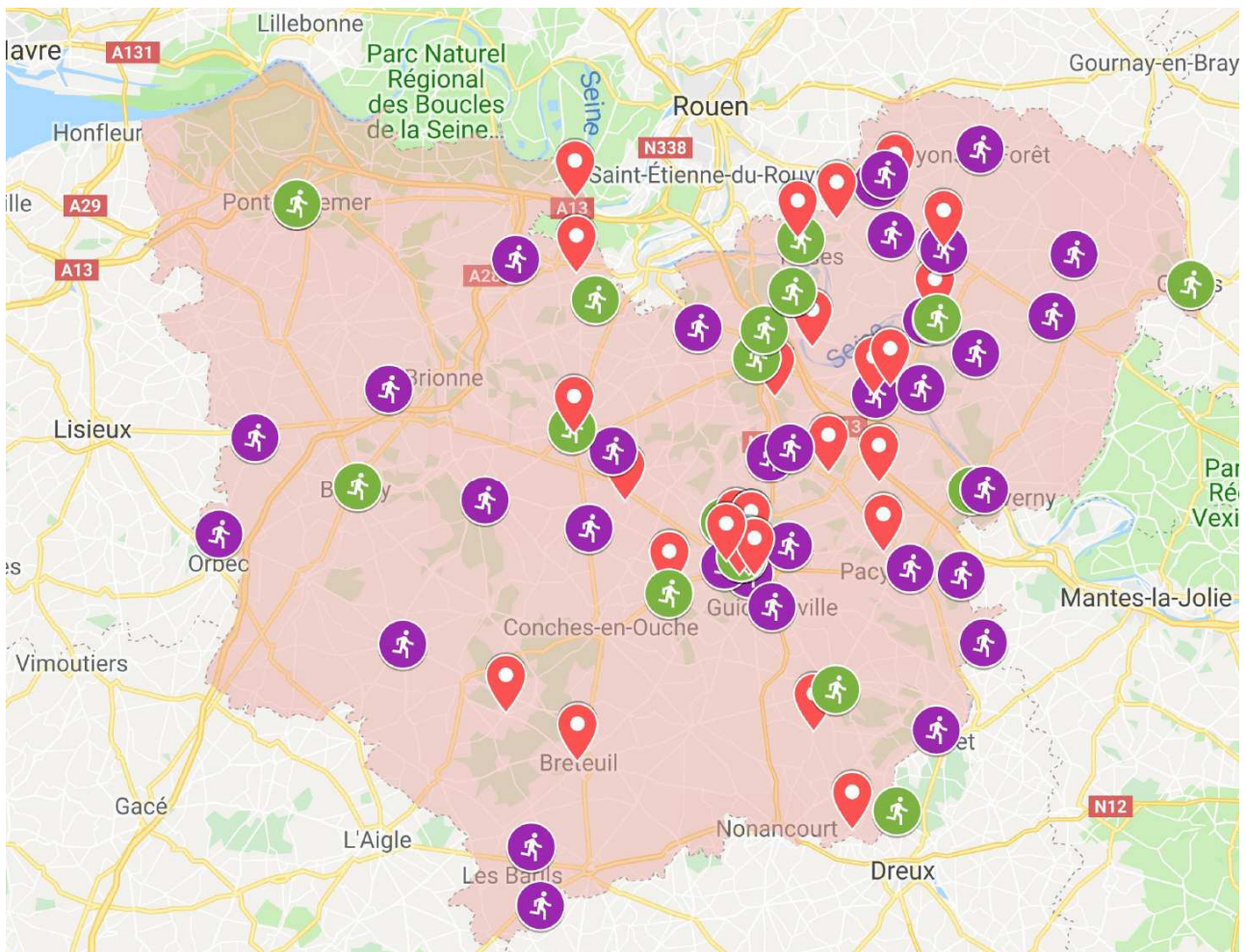
- 44 associations socio-culturelles
- 41 associations sportives UFOLEP
- 19 associations scolaires USEP


**8 590 ADHÉRENTS** dont :

- 7 217 jeunes
- 1 373 adultes

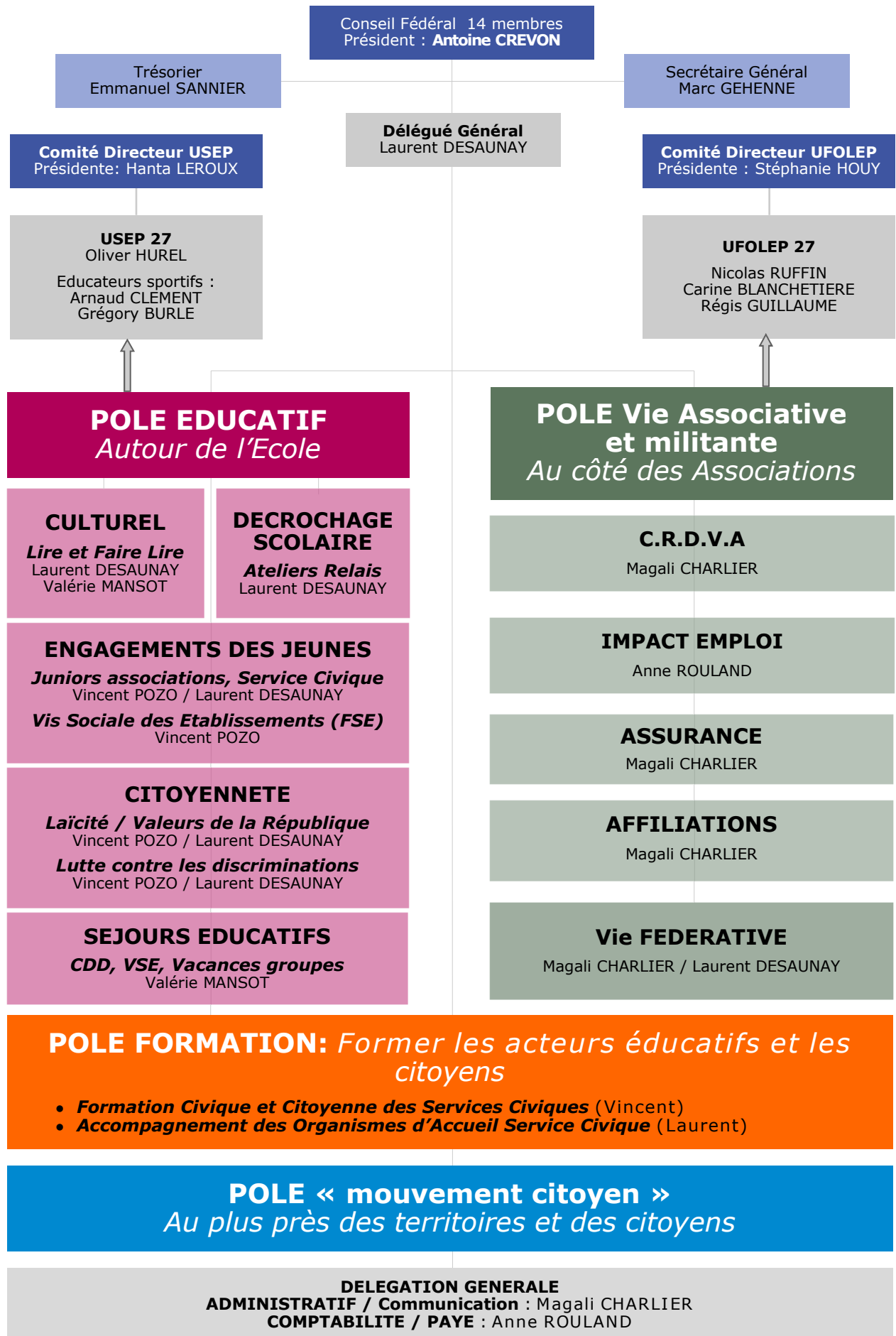


## RÉPARTITION DES ASSOCIATIONS AFFILIÉES SUR LE DÉPARTEMENT



 Associations socio-culturelles
  Associations UFOLEP
  Associations USEP

# ORGAN!GRAMME 2019





# PÔLE ÉDUCATIF

---

Autour de l'école

# SÉJOURS ÉDUCATIFS

## CLASSES DE DECOUVERTES / VOYAGES SCOLAIRES EDUCATIFS

### Une expérience à vivre au moins une fois dans sa scolarité

La Ligue de l'Enseignement propose des classes de découvertes et voyages scolaires éducatifs depuis 150 ans.

Il s'agit pour les élèves et les enseignants de quitter le cadre de l'école pour « apprendre » ailleurs et aller à la découverte de nouveau savoir. L'occasion pour les enfants de faire leur propre expérience et de développer leur autonomie.

La classe de découvertes est un espace de temps opportun pour aborder dans des situations inhabituelles et particulièrement favorables, le domaine du vivre ensemble.

La Ligue de l'Enseignement met son expérience et son savoir-faire au service des enseignants.

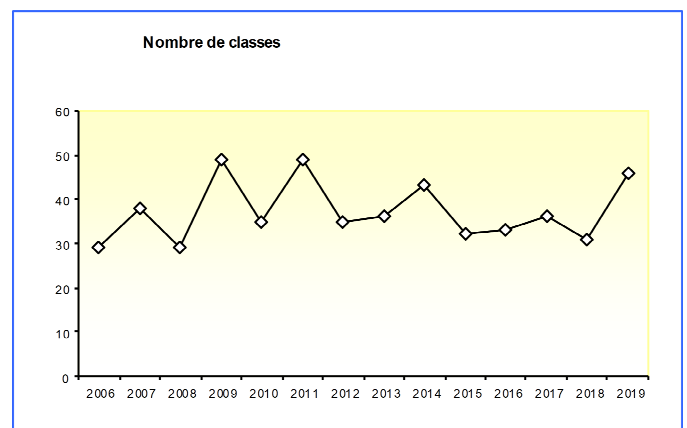


### Bilan 2019

Hausse du nombre de départ en classes de découverte par rapport à l'année précédente. 2019 enregistre le retour des classes de neige : 7 départs.

Le contexte financier favorise toujours les séjours de courtes durées et de proximité dans le Calvados et la Manche.

Cette année encore, plusieurs familles ont bénéficié du fonds de solidarité de la Ligue de l'Enseignement Fédération de l'Eure afin de les aider à supporter le coût financier.



## VACANCES GROUPES

Le service vacances de la Ligue de l'Enseignement de l'Eure accompagne les groupes fidélisés (centres de loisirs, collectivités locales, associations,...) dans la mise en place de leurs projets de séjours de vacances.

### Voici en chiffres le nombre de départs

- 3 séjours organisés au printemps
- 88 journées / participants



# ENGAGEMENT DES JEUNES

## SERVICE CIVIQUE






**Pour réaliser une mission d'intérêt général par les 16-25 ans !**

**Nombre de volontaires accueillis-es en 2019 : 11**

**Nombre de volontaires en « inter-médiation » : 10**

  Femmes (45,5%)

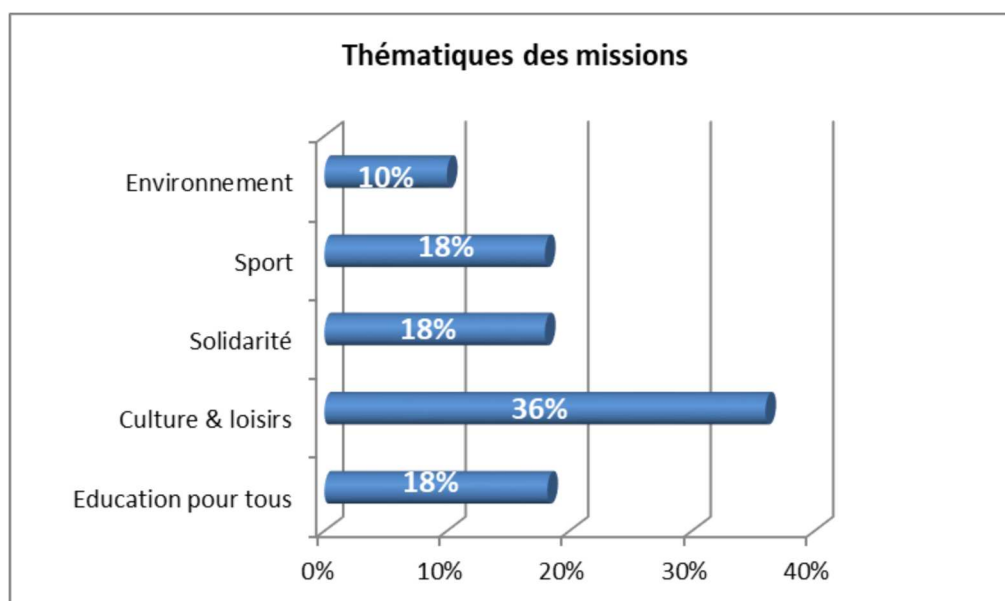
   Hommes (54,5 %)

Age moyen des volontaires : 21,6 ans

Durée moyenne des missions : 7,64 mois

Durée moyenne hebdomadaire : 24,17 h

Cette année, les domaines du sport et de l'environnement ont été l'objet de missions de service civique avec notamment une mission dans une association USEP à l'école G. Charpak à Thuit Oison. De nouvelles associations sont passées par notre agrément pour accueillir des volontaires, à savoir l'Espace Laïque Vernonnais et l'Outil en Main, deux associations vernonnaises.



## Perspectives année 2020

Développer une mission à l'échelle communale avec la ville de Verneuil d'Avre et d'Iton pour soutenir et développer nos interventions en milieu scolaire via le projet / forum Citoyenneté.

Continuer à s'adapter aux envies et besoins des jeunes en réalisant des missions « sur mesure » ou service civique « d'initiative ».



### **Pour favoriser l'autonomie et l'engagement des 11-18 ans !**

La Ligue de l'Enseignement de l'Eure est « Relais départemental » du dispositif Juniors Associations.

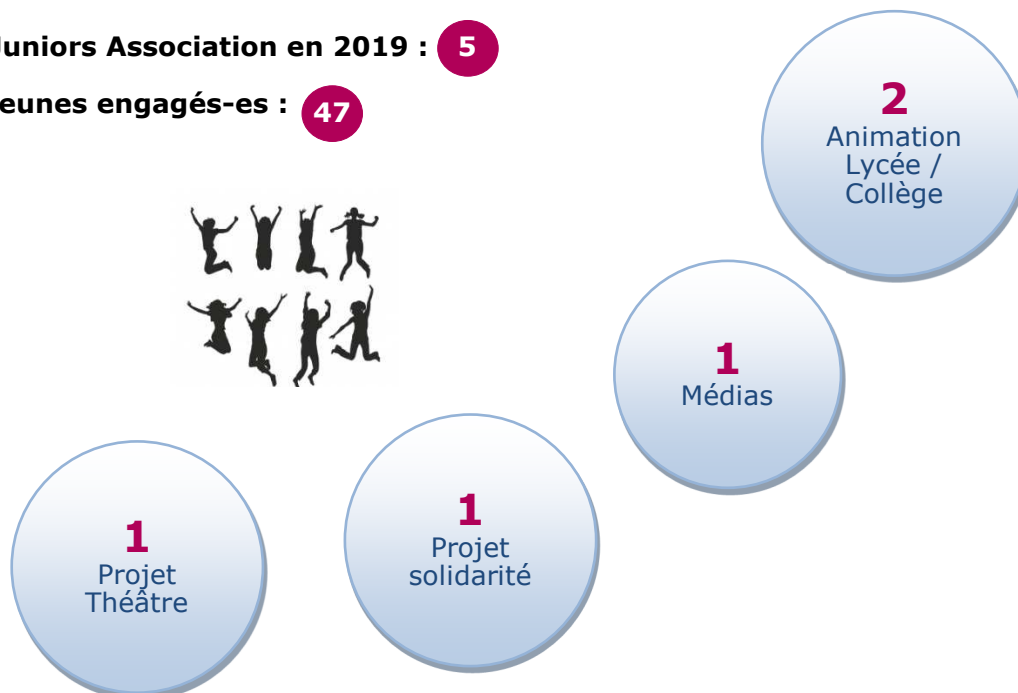
En 1998, trois structures - la Ligue de l'enseignement, le groupe d'intérêt général Défi jeunes et J-Press - décident de créer un dispositif permettant à de jeunes mineurs de se regrouper pour monter des projets ensemble. Elles fondent le Réseau National des Juniors Associations (RNJA) l'été de cette même année.

Rôle du Relais départemental :

- Suivi et accompagnement des groupes de jeunes
- Informer les jeunes souhaitant se constituer en Junior Association
- Les aider dans leurs démarches d'habilitation et de réhabilitation
- Accompagner sur toutes les questions administratives (d'assurances et de comptes bancaires)
- Conseiller les jeunes et leurs accompagnateurs sur les possibilités de financement de projets.

**Nombre de Juniors Association en 2019 : 5**

**Nombre de jeunes engagés-es : 47**



+ Des rencontres des acteurs de la jeunesse tout au long de l'année pour promouvoir, informer et travailler ensemble sur ce dispositif : le centre de l'Éléphant à Val de Reuil (en septembre) l'espace Jeunesse de Pont de l'Arche et le PIJ de

Saint André (en juin), l'EPN dans le cadre du projet « Citoyenneté » (en novembre) ainsi que les établissements scolaires dans lesquels nous intervenons.

### **Perspectives 2020**

Relancer les rencontres de Juniors Associations à l'échelle départementale et régionale sous l'égide Ligue de l'enseignement Normandie.

### Pour favoriser l'engagement et les apprentissages informels des collégiens et lycéens

#### 1° Animations Fraternité et Tolérance

- ✓ L'exposition « **La Fabrique de la paix** » a été à nouveau en résidence dans plusieurs villes et établissements (scolaires ou culturelles) du département (mars/avril 2019). Cette exposition traite de façon ludique et interactive des questions et notions suivantes : les faits et préjugés, les orientations sexuelles, la religion, les différences de culture, la tolérance et la fraternité, le phénomène du bouc émissaire, etc.

**Nombre de villes / sites : 4** (Conches, Val de Reuil, Evreux, Nétreville, Communauté de communes Lieuvin Pays d'Auge)

**Nombre de structures jeunesse : 4**

**Nombre d'élèves / jeunes : 861**

**Nombre d'établissements scolaires : 12**  
(5 collèges / 7 écoles élémentaires)

#### ✓ Festival Diver'cité



Le festival s'est déroulé dans les maisons de quartier de Nétreville et du Clos Au Duc du 18 au 23 mars 2019. Plus de 200 élèves venant de 7 écoles primaires d'Evreux et 3 groupes du collège H. Dunant, ainsi qu'une vingtaine d'adultes migrants, ont pu découvrir 2 espaces : la *fabrique de la Paix* et un atelier d'expression « *jouons la carte de la fraternité* ».

Les bénévoles de l'AL2E ont pu aussi mener un atelier « des Rencontres et des Mots ». L'objectif était de se faire rencontrer des publics (enfants / adultes migrants non francophones) afin de les mettre en situation de vrais échanges sur des thématiques telles que les discriminations, les préjugés.

- ✓ La « **Bibliothèque Vivante** » : lycée Malraux à Gaillon – 29 mars 2019

Concept novateur venue du Danemark et proposée pour la première fois au lycée André Malraux de Gaillon à l'initiative de M. Eric Gachet, professeur d'Histoire Géographie et sympathisant du Mouvement de la ligue de l'enseignement.

Elle fonctionne exactement de la même façon qu'une bibliothèque classique. Les lecteurs viennent y emprunter un livre pour une durée limitée ; quand ils ont fini de le lire, ils le ramènent à la bibliothèque et peuvent en emprunter un autre, s'ils le désirent. Mais il y a une petite différence : les Livres de la Bibliothèque vivante sont des êtres humains !



Les Livres sont des personnes qui représentent des groupes fréquemment confrontés à des préjugés et à des stéréotypes, souvent victimes de discrimination et/ou d'exclusion sociale. Le lecteur peut être n'importe qui désire dialoguer avec son propre préjugé ou stéréotype et est prêt à consacrer une heure à cette expérience.

Dans la bibliothèque vivante, les Livres ont la parole : ils sont en mesure de répondre aux questions du lecteur, voire de lui poser des questions et ainsi d'apprendre, eux aussi. Les thèmes de l'homosexualité, du handicap, de l'immigration et de réfugié politique ont été abordés et discutés avec 2 classes de Seconde.

**Nombre d'élèves : 65**

#### Conclusion Bibliothèque vivante :

Ce genre d'intervention est à renouveler l'année prochaine ; les élèves ont apprécié les témoignages et l'ont trouvé à **100%** intéressante voire très intéressante. **32%** des élèves disent vouloir s'engager auprès d'une association ou d'un organisme suite à cette animation Bibliothèque Vivante.

- ✓ **Forum Citoyenneté** : collège Alphonse Allais - Val de Reuil – Avril 2019



Plusieurs stands animés par nos volontaires en service civique pour parler avec les élèves de commerce équitable, d'environnement, de consommation et de publicité. L'opération « Jouons la carte de la Fraternité » a également été réalisée à cette occasion.

- ✓ **Animation pour la tolérance et la fraternité** : Epide - Val de Reuil – 22 mai 2019

Animations ludiques autour des opinions Normal / Bizarre concernant les croyances et les orientations sexuelles suivi de débats sur les notions de fait et préjugés.

**Nombre d'élèves : 30**  
**Nombre de classes : 2**

## 2° Accompagnement des Conseils de Vie Collégienne et Projets collectifs d'élèves

Au **collège Galois à Breteuil sur Iton**, des interventions périodiques pour accompagner les projets des élèves et les aider à s'organiser dans la prise de décision et la mise en œuvre. Ce fut la seconde année d'accompagnement (29 élèves).

Nous avons aussi aidé à la mise en place et l'organisation du CVC du **collège Lucie Aubrac à Bueil (10 élèves)**. Les instances comprenaient des élèves de la 6<sup>e</sup> à la 3<sup>e</sup>.

Enfin nous avons fourni une aide méthodologique à une classe de 3<sup>e</sup> dans le cadre d'un projet « **Engagez-vous !** » initié par une professeure d'Histoire Géographie du **collège Maurice de Broglie**. Nous avons organisé des séances d'accompagnement à la mise en place des projets permettant aux jeunes d'agir et de mettre en œuvre leurs idées. (21 élèves)

**Nombre de collèges : 3** (*Breteuil, Broglie, Bueil*)

**Nombre d'élèves impliqués, ées : 60**

**Nombre total de projets : +10**

*(bal de fin d'année, lutte contre le gaspillage alimentaire, décoration du collège, journal, sport...)*

## 3° Animation « débat démocratique » du Conseil Académique de la Vie Lycéenne (CAVL)

Le 16 janvier à l'Auberge de jeunesse à Rouen, nous sommes intervenus lors de la rencontre du CAVL sur le thème du débat démocratique.

## 4° Autres interventions

✓ **Forum de la Jeunesse Volontaire** le 14 mai à Verneuil d'Avre et d'Iton

Pour parler Engagement auprès des lycéens et des dispositifs Junior Association et Service civique. Ce fut l'occasion de tisser des liens avec la Mairie de Verneuil pour préparer l'année 2020 et mettre un pied au lycée Porte de Normandie.

✓ **Forum Education aux Médias** – 21 mars – Stade Jesse Owens à Val de Reuil

Journée organisée conjointement par une école élémentaire et la Mairie de Val de Reuil. Nous avons tenu un stand toute la journée pour mener l'opération « Jouons la carte de la fraternité ». Nombre de cartes envoyées : 100

**Nombre d'élèves impliqués, ées sur ces deux événements : + 200**



# LUTTE CONTRE LE DÉCROCHAGE SCOLAIRE

## ATELIERS RELAIS

### Principe Général de l'action

(note du 22 septembre 2014 du DASEN de l'Eure)

Les ateliers relais constituent un des moyens de lutte contre la marginalisation scolaire et sociale des jeunes collégiens soumis à l'obligation scolaire.

### Objectifs généraux de l'action

(circulaire M.E.N n° 2014-037 du 28-3-2014)

**Obj.Gen 1 :** Permettre une démarche de réinvestissement dans les apprentissages et favoriser la maîtrise du socle commun de connaissances, de compétences et de culture.

**Obj.Gen 2 :** Favoriser l'éducation à la responsabilité et à l'exercice de la citoyenneté.

**Obj.Gen 3 :** Permettre l'ouverture culturelle.

**Obj.Gen 4 :** Favoriser la mise en place d'un parcours d'information, d'orientation et de découverte du monde économique et professionnel pour permettre le retour réussi dans des formations de droit commun.

En favorisant une réinsertion effective des élèves soit dans un parcours de formation générale, technologique ou professionnelle sous statut scolaire, soit, le cas échéant, en contrat de travail (apprentissage...), ils doivent contribuer à réduire les sorties précoces ou sans diplôme, à lutter contre l'absentéisme et prévenir le décrochage.

### Nature de notre intervention

La nature et l'objectif de nos interventions rejoignent les chantiers prioritaires de la **politique éducative du Recteur** et s'inscrivent résolument en réponse aux objectifs généraux définis dans la circulaire du 28 mars 2014.

Par ailleurs, les projets éducatifs des 2 ateliers eurois, guides des objectifs fixés par les coordinateurs des 2 dispositifs en lien avec les projets des 2 établissements supports, sont bien évidemment les cadres fonctionnels de nos interventions.

C'est donc bien en lien avec ces 3 cadres de références (**circulaire du MEN, projet académique et projets pédagogiques des 2 dispositifs**) que notre mission complémentaire se situe.

## Bilan 2019

Ateliers Relais de Vernon: 23 jeunes accueillis dont 17 garçons (74%) avec une majorité de 5ème (60%)

Ateliers Relais d'Evreux : 22 jeunes accueillis dont 19 garçons (%) avec une majorité de 5ème (60%)

Les projets portés par les 2 coordos de nos 2 ateliers et que nous finançons via la subvention attribuée par le rectorat de Rouen auront encore été riches, vecteurs de bien-être pour les jeunes accueillis et en total cohérence avec les principes que nous portons. En 2019, nous avons pu accompagner la mise en place de 7 actions:

**Projet Radio**  
**Projet APS**  
**Projet Peinture**  
**Création musicale**  
**Equitation**  
**Projet Intergénérationnel**  
**Projet Vidéo**

Je tiens ici à remercier Eve Chapelet et Alexis Pasquier pour la qualité du partenariat que nous nouons depuis plusieurs années.



### Focus sur le projet intergénérationnel sur Vernon :

Les jeunes et les personnes âgées, doivent associer leurs compétences pour créer des décors de Kamishibai, illustrant une histoire jeunesse, avec pour finalité d'une petite représentation devant une classe de maternelle.

Ce projet permet aux jeunes de dépasser leurs peurs et leurs à priori en réussissant à travailler en binôme avec une personne âgée à vieillissement problématique (Alzheimer).

## LIRE ET FAIRE LIRE



Programme national d'ouverture à la lecture et de solidarité intergénérationnelle. Des bénévoles offrent une partie de leur temps libre aux enfants pour stimuler leur goût de la lecture et les ouvrir à la littérature. Cette action a pour objectif **la lutte contre**

**l'illettrisme.**

Depuis 2017, le ministère de l'Éducation Nationale soutient et promeut les initiatives, destinées à susciter le goût de la lecture en lançant le plan lecture, une mobilisation nationale en faveur du livre et de la lecture. C'est en toute logique qu'un appel a été lancé afin de sensibiliser bénévoles et structures pour le dispositif Lire et faire lire.

### Bilan quantitatif 2019

**231** bénévoles (augmentation de 14% sur 1 an et près de **30%** sur **2 ans**)

**126** structures dont:

- 95 écoles
- 12 crèches
- 6 Relais Assistante Maternelle
- 5 Multi-Accueil
- 4 Bibliothèques
- 4 collèges

**7+1** relais sur le département :

- Evreux/Le Neubourg
- Gaillon
- Pont-Audemer
- Saint-Marcel
- Val-de-Reuil et Comm Agglo Seine-Eure
- Verneuil d'Avre et d'Iton et Sud de l'Eure
- Vernon
- Gisors Etrépagny

### Les faits marquants de l'année 2019

#### 3. Mise en place d'un comité technique départemental

Afin d'assurer l'animation du réseau de relais du département, nous lançons en juin 2019 ce comité dont l'objet est de:

- Mutualiser les outils et les bonnes pratiques entre les relais
- Planifier les formations
- Identifier et répondre aux besoins des relais
- Définir la stratégie de communication
- Collecter les éléments de suivi administratif



#### 2. Dotation d'outils de communication

Dans le but de permettre aux relais de mieux communiquer sur le programme Lire et Faire Lire lors des événements sur leur territoire et aux bénévoles d'être mieux identifiés, des moyens ont été mobilisés pour l'achat de Kakemono et de sacs. Par ailleurs chaque relais s'est vu doté de Kamishibaï et de Butaï.



#### 3. Rencontre départementale

Le Jeudi 4 juillet 2019, près de 50 bénévoles du département étaient réunis aux jardins de Joséphine, quartier de Navarre pour une journée conviviale de rencontres, de partages et de découvertes.

Au programme de cette journée, après le pot d'accueil d'usage, présentation par les bénévoles des relais eurois d'animations autour des livres et de différents supports tels que les Kamishibaï, de représentations théâtralisées ou bien encore de recueils d'anecdotes...

Puis après un repas partagée, les bénévoles ont chaussé, non leurs lunettes de lecteurs, mais leurs chaussures de marche pour aller à la découverte de la forêt d'Evreux encadrés par les conteurs de l'association « Le relais du Conte ».



### DANS LE CADRE DE NOS CONTRATS D'OBJECTIFS

#### 1-Démarche participative et développement de la rencontre sportive associative : les projets sportifs, culturels, associatifs et Génération 2024.

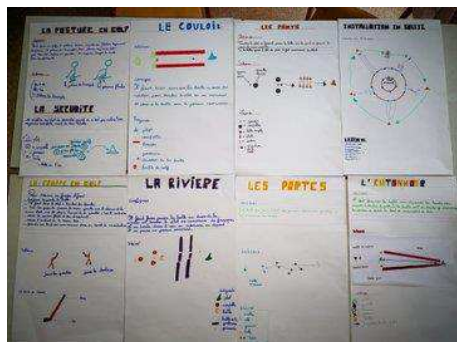
Objectifs :

- Permettre davantage d'engagement partagé des différents acteurs sur les rencontres sportives associatives.
- Favoriser et attester l'acquisition d'une réelle autonomie des élèves lors de rencontres sportives associatives co-construites.
- Approfondir la réflexion et les débats pour la construction de la rencontre en accordant ainsi plus de temps aux aspects associatifs qui assurent une réelle mise en œuvre de l'EMC et du parcours citoyen
- Assurer davantage de lien entre projet d'école et projet USEP
- Découvrir des pratiques sportives innovantes
- Avoir une approche culturelle des APSA
- Permettre de vivre un projet associatif
- Avoir un impact sur le fonctionnement de la cité (classes sportives, culturelles et associatives, p'tit bal maternelles)

#### Les classes sportives, culturelles et associatives

Augmentation du nombre de projets : 7 en 2017-2018 et 9 en 2018-2019

Alternance de pratique sportive, de travaux en maîtrise de la langue et de temps associatifs pour préparer une rencontre avec les élus, les parents, la communauté éducative. Rencontre sportive le samedi matin ou le mercredi après-midi hors temps scolaire avec ateliers préparés et gérés par les élèves (**500 élèves** concernés).



#### Le p'tit bal maternelle

En 2018-2019, seules 2 demandes ont été formulées mais on a constaté que des écoles participantes les années passées reconduisent le projet sans faire appel à nos interventions. Nous nous réjouissons de cet investissement autonome des associations suite à notre mobilisation.

#### Projet sportif et culturel correspondance USA

Ces projets sportifs et culturels remportent un vif succès car ils sont parfaitement en cohérence avec le projet de développement du CD USEP 27. Ils engagent une réelle réflexion autour de la démarche associative et assurent des liaisons certaines entre les différents membres de la communauté éducative. Ils seront donc à nouveau plus nombreux en 2019/2020 (12 projets !).



#### Journée contre le harcèlement à l'école le 6 novembre 2019

Accompagnement des classes inscrites dans le projet « Prix non au harcèlement » avec proposition d'activités sportives, débats citoyens (mixité, égalité filles garçons, handicap...).



#### Olympisme et Génération 2024

Organisation ou accompagnement à la mise en œuvre des projets pour la Semaine de l'Olympisme en février 2019 et la Journée de l'Olympisme le 26 juin 2019

Exemples : Fontaine Bellenger, les Damps, Thuit de l'Oison, Evreux Rochereuil.

Ces 2 temps forts au cahier des charges du dispositif Génération 2024 favorisent une approche culturelle des Jeux Olympiques.



## 2-Développement du parcours citoyen par le débat associatif USEP : vers le Congrès d'Enfants

1. Diffuser et développer au niveau départemental notre identité pédagogique en cohérence avec une « identité nationale » liée à notre mouvement sportif et éducatif.
2. Accompagner les associations dans l'appropriation des outils à notre disposition.
3. Faire prendre conscience aux équipes pédagogiques de l'intérêt des outils USEP et des démarches attenantes dans le développement du parcours citoyen de l'enfant. Aller de l'expression à l'engagement des enfants dans leur vie associative (voir EMC)
4. Permettre d'expérimenter plus largement des processus démocratiques originaux.
5. Dynamiser la vie associative locale.
6. Construire un accompagnement efficace des associations.
7. Créer ou renforcer les conditions pour que l'enfant soit acteur de son association.
8. Permettre de recueillir la parole des enfants concernant leur vision de l'USEP, leur(s) rôle(s) associatif(s) et leur rapport aux valeurs de l'Olympisme dans le cadre de l'Héritage Paris 2024.

### Finalités :

Des rencontres sportives locales, départementales et régionales articulées autour de pratiques sportives partagées entre différentes associations, des échanges sur les valeurs de l'Olympisme et des débats entre enfants pour formuler des propositions concrètes

autour des 4 thèmes suivants en faveur d'une évolution des rencontres sportives associatives :

- Egalité filles-garçons
- Vivre ensemble
- Esprit sportif - respect
- La rencontre sportive éco-citoyenne



## 3-Affirmation et renforcement de l'identité pédagogique de l'USEP et de son expertise : outils pédagogiques et associatifs USEP, les assemblées d'enfants et les commissions spécifiques

Objectifs :

1. Affirmer et faire reconnaître notre projet d'éducation à la santé par et lors des pratiques physiques, sportives et associatives.
2. Faire reconnaître auprès du public les thèmes porteurs en lien avec la santé et identifier la politique de l'USEP.
3. Etendre l'utilisation des outils USEP auprès du jeune public (mallettes « attitude santé » et remue-méninges)

4. Permettre une utilisation contextualisée de ces outils par les enseignants (à l'école, lors des rencontres).

5. Accompagner le déploiement des outils USEP  
6. Contribuer à ouvrir des espaces de dialogues pour donner à l'association sportive sa dimension d'espace d'éducation à la responsabilité, à l'autonomie, au civisme et à la démocratie.



<b>Licenciés adultes</b>	<b>310</b>
<b>Licenciés élémentaires</b>	<b>3 819</b>
<b>Licenciés maternelle</b>	<b>1 810</b>
<b>Ecoles USEP</b>	<b>77</b>



# PÔLE ASSOC!ATIF

---

Au côté des associations

*La Ligue de l'Enseignement de l'Eure rassemble les associations dans l'Eure qui agissent quotidiennement sur le terrain. Qu'elles soient jeunes pousses ou gestionnaires, situées à la ville ou à la campagne, elles trouvent auprès de la fédération départementale de la Ligue de l'enseignement un soutien et un accompagnement dans leur mission d'intérêt général.*



# CENTRE RESSOURCES

## Le Centre de Ressources et de Développement de la Vie Associative (CRDVA)

La Ligue de l'Enseignement de l'Eure assure pour les associations du département une offre de conseil ou d'accompagnement concernant principalement :

- la démarche de création d'association,
- la mise en œuvre ou la modification des statuts,
- l'organisation interne,
- la fiscalité,
- les financements,
- l'emploi...

Les demandeurs : associations déclarées, mairies et porteurs de projet.

**64 CONTACTS** en 2019.



Formation au logiciel "**Basicompta**" pour lequel la Ligue est référent départemental pour les associations socioculturelles.

En 2019, 3 associations ont été formées à l'utilisation du logiciel comptable.

Compte tenu des missions, convictions et engagements de la Ligue de l'enseignement d'une part et de notre fonction et expérience de point d'appui à la vie associative avec la structuration humaine, méthodologique et matériel de notre CRDVA dans le département d'autre part, nous poursuivons en 2019 les grands objectifs suivants :

- Accompagner le développement des initiatives associatives d'intérêt général sur les territoires pour faire de l'association un espace de formation du citoyen, d'expression des convictions, de convivialité,
- Soutenir la formalisation et la valorisation de projets associatifs et collectifs de territoire structurés autour d'une gouvernance participative et démocratique,
- Participer à la transition numérique des associations.

## GESTION DES PAYES



En 2019, **33 ASSOCIATIONS** ont adhéré au dispositif « Impact Emploi Associations » et **2 164** bulletins de paye ont été établis.

Nouvelles associations entrées sous le dispositif :

En 2019 :

Aide en Cours

Récréa'mômes

Réseaux Réciproques

Au premier semestre 2020 :

Le Ressourc'eure

Ras Campagne

Après la mise en place de la mutuelle santé obligatoire en janvier 2016, de la Déclaration Sociale Nominative (DSN) en janvier 2017 qui a généré un surcroît de travail, le Prélèvement à la Source (PAS) a été mis en œuvre en janvier 2019, en paiement de l'impôt sur les revenus 2019.

## APAC Association Pour l'Assurance Confédérale



En 2019 nous avons enregistré **14 DÉCLARATIONS DE SINISTRES** et **179 CONTRATS**.

Nos associations ont pu assurer en toute sérénité leurs adhérents et les risques divers tels que la Responsabilité Civile, la protection des bénévoles, les véhicules, les risques locatifs, les sorties en centres de vacances, les activités temporaires...

**EFFECTIFS ADHERENTS**

	2019	2018
Adultes	697	791
Jeunes	136	119
Enfants	488	450

<b>Total adhérents</b>	<b>1321</b>	<b>1360</b>
------------------------	-------------	-------------

**EFFECTIFS ASSOCIATIONS**

	2019	2018
<b>Total associations</b>	<b>37</b>	35

**PLAN DEPARTEMENTAL DE DEVELOPPEMENT**

**1-Développer la vie fédérative et sportive**

- Développer des activités sportives innovantes
- Développer des pratiques traditionnelles
- Développer les affiliations de structures à but non sportif
- Renforcer les relations Comité/Associations
- Développer la dynamique régionale des activités

Actions menées :

- Accompagnement des commissions de travail par des professionnels
- Développer et renforcer les différentes formes de pratiques (loisir, compétition)
- Affiliation de structures non sportives

Actions envisagées :

- Mise en place d'un grand état des lieux avec nos associations affiliées
- Dynamiser les activités en lien avec les 5 départements de la Normandie
- Organisation d'évènementiel entre associations affiliées autour d'activités multisports.

**2-Améliorer l'accessibilité et le développement des activités physiques et sportives pour tous**

- Développer l'accès au sport et aux responsabilités pour les femmes résidant en QPV
- Développer les pratiques sportives en famille
- Développer les séjours sportifs (loisir et perfectionnement)
- Développer l'accès à la pratique sportive dans les structures à but non sportif

Actions menées :

- Mise en place d'actions d'animations pour les femmes
- Mise en place de séjours sportifs de loisir pour les jeunes
- Mise en place d'actions visant la découverte d'activités multisports dans les structures à but non sportif (centres de loisirs, accueils jeunes, centres sociaux, ...)
- Mise en place d'animations sportive de découverte pour les familles et les seniors



Séjour socio-sportif

### 3-Développer des actions d'éducation par la pratique sportive

- Favoriser les prises d'initiatives citoyennes chez les jeunes ( ++ résidants en QPV)
- Développer les écoles de sport Ufolep multisports et traditionnelles
- Développer la qualification des animateurs sportifs
- Favoriser le civisme et la sécurité dans nos pratiques, et en dehors

Actions menées :

- Mise en place d'actions d'animations sportives et éducatives à la citoyenneté auprès des jeunes résidants en QPV
- Mise en place de formations professionnelles d'animateurs sportifs de loisir (Certificat de Qualification Professionnel)
- Mise en place de formations au PSC1 (Prévention et Secours Civique de niveau 1)
- Mise en place de formations « Sport et Citoyenneté » auprès des volontaires en service civique

Actions envisagées :

- Mise en place de formations initiatiques aux premiers secours pour tous

**UFO  
STREET**



CQP Animateur en Loisir Sportif

### 4-Développer des actions sociales par la pratique sportive

- Favoriser l'insertion professionnelle chez les jeunes ( ++ résidants en QPV)
- Développer les missions de services civiques

Actions menées :

- Mise en place d'un parcours pré qualifiant et d'initiation aux métiers de l'animation sportive auprès des jeunes ( ++ résidants en QPV)
- Mise en place de missions de volontariat, au sein du Comité Départemental, pour les jeunes résidants dans les QPV



Parcours coordonné : La Caravane Sportive



## PÔLE FORMATION

Formez les acteurs éducatifs et les citoyens

## FORMATIONS « VALEURS DE LA RÉPUBLIQUE ET LAÏCITÉ »

*Pour mieux comprendre et faire vivre les principes de la laïcité*

**Nombre de sessions de formations niveau III :**

2

**Nombre de stagiaires :**

20

- 10-11 octobre à la Métropole de **Rouen** (9 participants)
- 28-29 novembre à la ligue de l'enseignement à **Evreux** (11 participants)

## FORMATIONS CIVIQUES ET CITOYENNES

*Pour sensibiliser et débattre avec les volontaires SC de sujets de société*

**Nombre de sessions de formations :** 24  
(15 sessions tronc commun  
+ 9 sessions thématiques « pouvoir d'agir »)

**Nombre de jours de formations :** 39



398

La fédération de l'Eure a été sollicitée par la Région Normandie pour assurer la formation civique de ses volontaires « Léopards du Tri » en mission dans les collectivités pour sensibiliser les citoyens au compostage. Nous avons donc organisé et animé 3 jours de formation à l'Abbaye aux Dames à Caen. Nous avons également mis dans la boucle nos collègues de l'Ufolep 14 pour dispenser la formation PSC1.



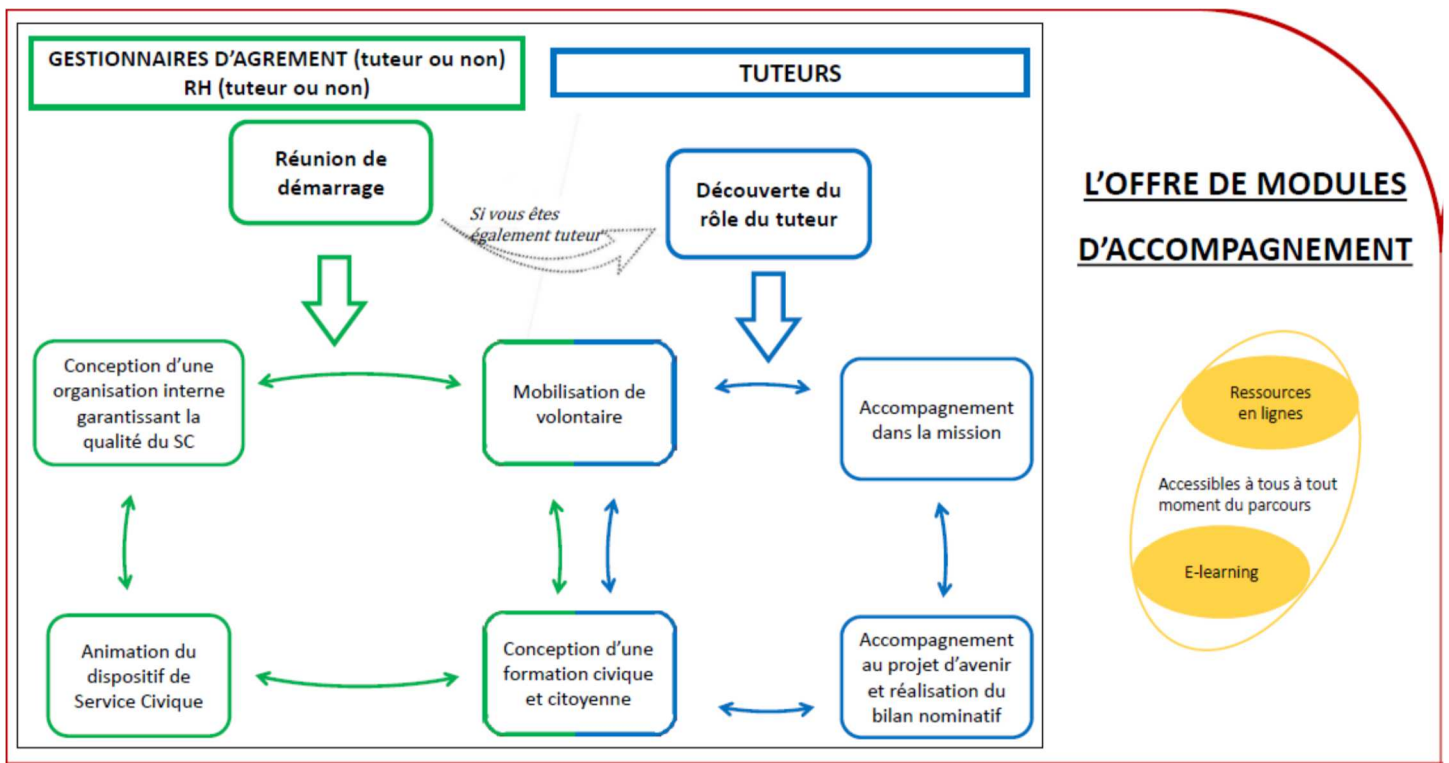
## FORMATION DES ORGANISMES D'ACCUEIL DE VOLONTAIRES EN SERVICE CIVIQUE

En 2017, La Ligue de l'enseignement et Unis-Cité ont remporté en groupement solidaire l'appel d'offre de l'Agence du Service Civique pour l'accompagnement des structures d'accueil de volontaires. L'objectif est de constituer une culture commune partagée par l'ensemble des organismes d'accueil, d'offrir un espace d'échanges d'expérience, de favoriser l'appropriation de méthodes et outils facilitant la mise en œuvre du dispositif et garantissant la qualité du Service Civique.

Pour la période du marché, sur tout le territoire national, l'objectif est d'accompagner au moins 15 000 tuteurs différents par an pour atteindre le ratio de 1 tuteur formé pour 10 volontaires sur la base de 150 000 volontaires par an, et 3000 gestionnaires d'agrément différents par an, pour atteindre le ratio de 1 organisme formé sur 2 sur la base des 6000 organismes agréés au titre du Service Civique.

### L'accompagnement des structures est désormais pensé sous forme de parcours :

- Il s'adresse à tous les organismes d'accueil aux différentes étapes de la mise en œuvre du dispositif
- Il prend en compte les différents acteurs sur qui reposent la qualité et le succès du Service Civique au sein des organismes d'accueil : relais territoriaux, gestionnaires d'agrément, tuteurs, personnels en charge des RH etc.
- Il propose des méthodes participatives reposant sur la « formation-action » et les échanges de pratiques.



PARCOURS D'ACCOMPAGNEMENT DES ORGANISMES D'ACCUEIL DE VOLONTAIRES EN SERVICE CIVIQUE

Par l'intermédiaire de Laurent, notre fédération assure l'accompagnement de ce parcours sur tout l'ex Région Haute-Normandie.

En 2019, **23 FORMATIONS** (6 formations dans l'Eure et 17 formations en Seine-Maritime) regroupant **339** participants ont été mises en œuvre.

Par ailleurs, depuis le dernier trimestre 2017, Laurent assure la fonction de référent régional sur le déploiement de la coordination régionale et du développement quantitatif du marché. Cette fonction étant financé par le confédéral à hauteur de 7500€ par an.



## FORMATION INITIALE DES PERSONNELS ENSEIGNANTS

Dans le cadre du Collectif des Associations Partenaires de l'École Publique (CAPE) de Haute-Normandie, dont nous assurons la coordination avec les collègues des CEMEA, le travail de rapprochement avec les instances de l'École Supérieure du Professorat et de l'Éducation (ESPE) de Rouen nous a permis d'intervenir, conjointement avec les membres du collectif (AROEVEN, CEMEA, Education et Devenir, FRANCAS, Ligue de l'Enseignement, OCCE), sur 2 modules de formation de futurs Professeurs des Ecoles et Conseiller Principal d'Éducation.

Sur l'ESPE d'Evreux, nous sommes ainsi intervenu dans le cadre de l'UE 354 (Coopérer avec les partenaires de l'École) sur 3 modules de 4 heures auprès de 37 étudiants en Master 2 MEEF Professeurs des Ecoles:

- Développer et agir la Laïcité
- Autonomie de l'Elève
- Parcours d'Éducation Artistique et Culturel

Sur l'ESPE de Rouen, nous avons pu animer un TD de 3 heures auprès d'une quinzaine de futurs CPE sur la notion de « Partenariat et de Parcours Citoyen »





# RAPPORT FINANCIER

---

2018



# COMPTE-RENDU FINANCIER

Rapport du Trésorier sur les comptes 2019 de la Ligue de l'Enseignement de l'Eure

## Retour sur un dernier exercice comptable post-fusion Ligue27/LEN

A l'image de l'exercice précédent, l'année 2019 est un millésime de qualité qui traduit le travail effectué par l'équipe de la fédération et la reconnaissance de nos partenaires. L'exercice se clôt avec un **résultat d'exploitation** à hauteur de **26 110,92€** et un **résultat final** excédentaire de **45 516,22€**.

Les faits marquants à retenir sont :

### Du côté des produits

- La reprise de l'activité « classes de neige », qui était nul en 2018, pour un produit de 80 987,50 € permettant d'augmenter nos produits de fonctionnement de 18%. A noter la fin programmée de notre activité vacances groupe : 1060€ contre 11 195€ en 2018.
- Les subventions sont en légère hausse (4%) et ce malgré l'arrêt des aides à l'emploi. Ceci s'expliquant par 2 subventions versées par le département à hauteur de 6000€ pour nos actions d'Education à la Citoyenneté vers les collèges et par la préfecture dans le cadre d'un appel à projet de la DILCRAH
- Une baisse des produits de gestion courante à hauteur de 5000€ s'expliquant par une baisse d'adhérents enfants sur le secteur USEP en lien avec la fin des activités péri-éducatives mises en place dans le cadre de la réforme des rythmes scolaires.

### Du côté des charges

- Une augmentation des charges liées à la hausse de l'activité « classes de neige » pour les comptes 60400 (séjours éducatifs) et 62420 (transports des usagers)
- Une baisse du compte 64 (charges de personnels) à hauteur de 17k€ liée au non remplacement de la chargée de mission Lire et Faire Lire en 2018

## Retour sur les 13 dernières années

L'année 2019, au-delà d'être le dernier exercice d'un fonctionnement « autonome » suite à la fusion par apport partiel d'actifs avec la Ligue de Normandie au 1<sup>er</sup> janvier 2020, marque la fin d'un cycle de 13 années qui auront vu la fédération adapter ses dépenses à une série d'évolutions afin de retrouver une stabilité financière alors qu'en 2008 nous étions au bord de la liquidation judiciaire.

### 2007/2008 : la rupture face à la situation de crise

L'année 2008 marquera LE tournant pour une fédération engagée dans de nombreux chantiers (Internat de Réussite Educative de Vernon, la Maison de l'Europe) dont la dépendance aux subventions (39% des recettes) va être fatale. Ainsi, le manque de trésorerie de l'association imposant l'arrêt du FSE, l'échec pédagogique de l'IREV nécessitant de mettre fin au dispositif, les baisses de subvention du MEN (ateliers relais et aides détachés EN) ainsi que les baisses d'aides à l'emploi vont, après une saison 2007 en sursis, conduire à un lourd déficit annoncé : **résultat d'exploitation = -120 k€**

### 2009/2019 : prudence et vigilance

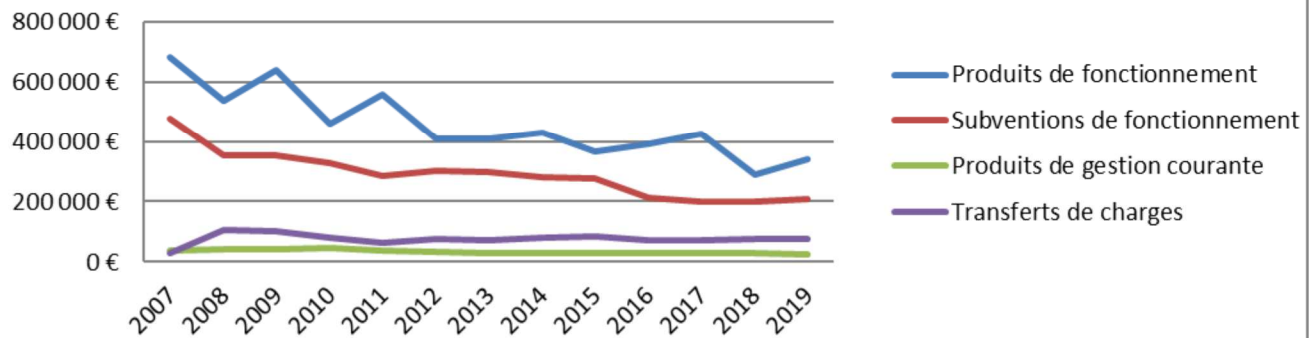
Dès lors, une série de décisions vont amener progressivement la fédération à diminuer la voilure. Fin 2008, la situation financière impose une série de licenciements économiques : les charges de personnels qui s'élevaient 476 k€ en 2007, diminueront quasiment de moitié en 2009 (264 k€)

Cet épisode social qui aura marqué durement les administrateurs, conduira la fédération à une posture de prudence et de repli sur soi qui se traduit dans l'évolution financière de la fédération. En 13 ans, le chiffre d'affaire aura été divisé par 2 : 1227 k€ en 2007, contre 651 k€ en 2019.

Au-delà de la diminution des subventions, la baisse des produits de fonctionnement liée aux classes de découvertes impacte très fortement l'évolution des recettes de l'association. En 2009, le service génère 493k€ de chiffre d'affaire contre 283k€ cette année.

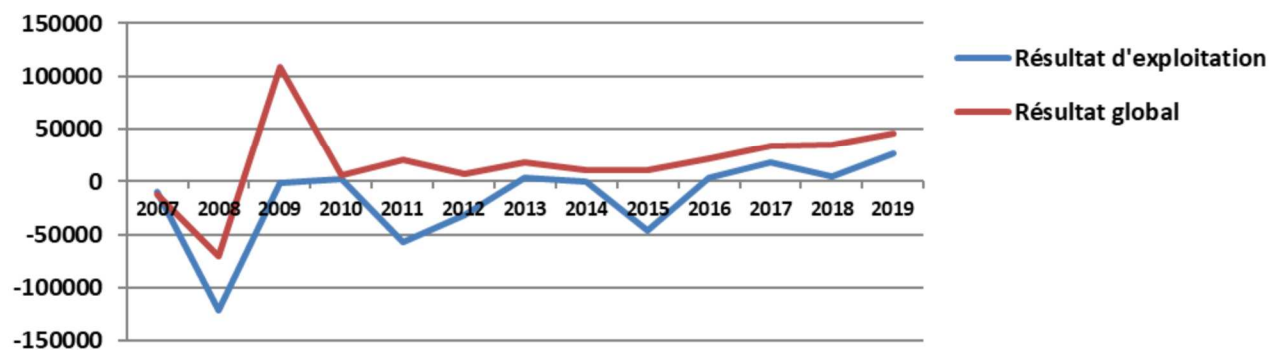
La suppression de la subvention du conseil départemental de l'Eure en 2016 (-67k€) viendra plus encore empêcher la fédération dans sa capacité de développement.

## Evolution par nature de produits de 2007 à 2019

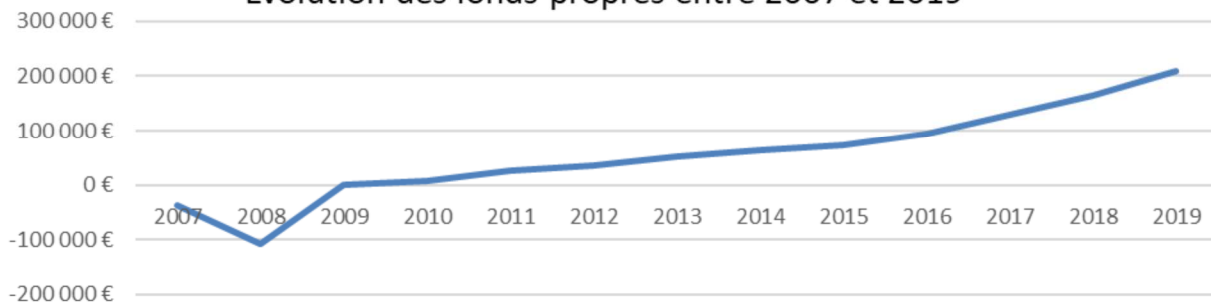


Durant cette même période, cette posture aura permis la fédération, par une gestion en « bon père de famille », de retrouver une stabilité et de reconstituer ses fonds propres

## Evolution des résultats de 2007 à 2019



## Evolution des fonds propres entre 2007 et 2019



Le changement de cap impulsé par la nouvelle équipe d'administrateurs élue en mai 2018 a permis de repenser le sens du projet d'une fédération telle que la nôtre et de ses modalités d'actions. Cependant, le manque de temps n'aura pas permis de se mettre réellement en ordre de marche. Le projet de « L'Educ Pop Truck » qui s'inscrit dans cette nouvelle visée d'une Education Populaire plus proche des citoyens devra être prolongée tout en tenant compte de l'intégration des fonctions supports de notre fédération à l'échelon régional.

La fusion par apport partiel d'actifs opérée le 1<sup>er</sup> janvier 2020, de la Ligue 27 vers la Ligue de Normandie, nous ampute dans notre capacité financière de développement et nous devons plus encore faire preuve d'innovation et de mobilisation pour faire vivre ce beau projet d'itinérance à la rencontre des territoires. Mais, nous sommes persuadés que nous saurons trouver avec nos amis normands les leviers financiers nécessaires à la vie de notre fédération dans cette nouvelle aventure.

Enfin, nous tenons, le conseil fédéral de la Ligue de l'enseignement de l'Eure et son délégué général, à remercier les permanents de notre association qui ont durant toute cette période évoquée précédemment su faire face à des situations quelques fois difficiles et empruntes de doutes. Nous savons que l'histoire est tenace et que les images de 2008 sont encore bien présentes, qui plus est dans cette période anxiogène de pandémie qui met à mal les activités de notre union régionale.

Il reviendra à tous de savoir nous mobiliser pour faire vivre le projet d'Education Populaire de la Ligue de l'Enseignement portée depuis 154 ans, Education Populaire plus que jamais nécessaire à l'aune d'une crise économique et financière en gestation.

**Emmanuel SANNIER, trésorier de la Ligue de l'Enseignement de l'Eure**  
**Laurent DESAUNAY-MOREAU, délégué général de la Ligue de l'Enseignement de l'Eure**

# COMPTE DE RESULTATS 2019

		2019	2018			2019	2018
<b>70</b>	<b>PRODUITS DE FONCTIONNEMENT</b>	<b>342 291,40</b>	<b>290 079,95</b>	62610	AFFRANCHISSEMENTS	4493,80	4778,42
70600	PRESTATIONS DE SERVICE	57269,60	64609,88	62630	TELEPHONIE	2280,30	4167,34
70623	CLASSES DE NEIGE	80987,50	0	62640	TELEPHONES PORTABLES	800,69	0
70624	CLASSES DE MER	158465,95	165656,57	62650	INTERNET	629,64	0
70625	CLASSES PATRIMOINE	44508,35	48618,30	62700	SERVICES BANCAIRES	199,08	247,09
70626	VACANCES D'HIVER	0,00	7577,80	628	DIVERS	0,00	5,00
70628	VACANCES D'ETE	1060,00	3617,40	62820	COTISATIONS ORGANISMES	816,06	573,59
<b>74</b>	<b>SUBVENTIONS DE FONCTIONNEMENT</b>	<b>210 205,22</b>	<b>201 718,00</b>				
7412	SUBVENTION ETAT	4500,00		63	<b>IMPOTS ET TAXES</b>	<b>2 946,15</b>	<b>3 252,47</b>
7413	DRDJSCS	15800,00	15500,00	63130	FORMATION PROFESSIONNELLE	2946,15	3208,47
74231	SUBVENTION S/ PROJET	6000,00	0,00	63540	DROITS ENREGISTREMENT	0,00	44,00
74261	RECTORAT	36000,00	36000,00				
74400	COMMUNES	212,00	227,00	64	<b>CHARGES DE PERSONNEL</b>	<b>223 293,39</b>	<b>240 925,57</b>
74600	AIDES A L EMPLOI	122,22	4000,00	64100	SALAIRES PERSONNELS	157060,62	165338,03
74700	LIGUE de L'ENSEIGNEMENT	145691,00	145691,00	64147	CHEQUES DEJEUNERS	1586,35	1961,77
74500	AUTRES SUBVENTIONS	500,00	300,00	64510	CHARGES SOCIALES	64166,42	73055,53
74500	LIRE ET FAIRE LIRE	1380,00	0,00	6475	MEDECINE DU TRAVAIL	480,00	570,24
<b>75</b>	<b>PRODUITS DE GESTION COURANTE</b>	<b>23 285,61</b>	<b>28 295,44</b>	<b>65</b>	<b>AUT.CHARG. GESTION COURANTE</b>	<b>29 265,64</b>	<b>28 975,86</b>
7571	AFFILIATIONS DES ASSOCIATIONS	23191,5	27363,59	65400	PERTES SUR CREANCES IRREC	0,00	0,00
758	PRODUITS DIVERS	94,11	931,85	65700	SUBVENTIONS VERSEES	20000,00	19000,00
				65800	CHARGES DIVERSES	67,50	141,28
<b>79</b>	<b>TRANSFERTS DE CHARGES</b>	<b>75068,36</b>	<b>78078,06</b>	65810	REMB. FRAIS INSTITUTEURS	240,00	0,00
79120	PARTICIPATIONS PARTENAIRES	8000,00	14500,00	65814	CARTES AFFILIATIONS	8958,14	9834,58
79121	IMPACT EMPLOI	28479,00	28358,50				
79170	REMBOURSEMENTS DIVERS	38186,76	32126,13	68	<b>DOTAT° AMORT/PROVIS°</b>	<b>25 243,12</b>	<b>23 035,24</b>
79200	REMBOURSEMENTS UNIFORMATION	402,60	3093,43	68112	DOT° AMORTISSEMENTS	2777,14	2467,24
				68150	DOT° PROV° RISQUES ET CHARGES	4283,00	5666,00
	<b>TOTAL I</b>	<b>650 850,59</b>	<b>598 171,45</b>	68174	DOT° PROV° CREANC. DOUT.	3613,98	333,00
				68940	DOT° S/SUBVENT° ATTRIBUEES	14569,00	14569,00
<b>60</b>	<b>ACHATS</b>	<b>249 768,93</b>	<b>206 442,43</b>		<b>TOTAL II</b>	<b>624 739,67</b>	<b>593 223,95</b>
60400	SEJOURS EDUCATIFS	215141,61	175461,17				
60410	PRESTATIONS ANIMATION	22794,50	21055,60				
60611	ELECTRICITE, GAZ	2897,77	2927,37		<b>RESULTAT D'EXPLOITATION</b>	<b>26 110,92</b>	<b>4 947,50</b>
60620	ALIMENTATION	1153,69	2209,67				
60631	PRODUITS D'ENTRETIEN	210,56	186,76	76	<b>PRODUITS FINANCIERS</b>	<b>1 392,54</b>	<b>1 266,90</b>
60632	PETIT MATERIEL	2911,78	211,72	76000	PRODUITS FINANCIERS	0,00	0,00
60641	FOURNITURES DE BUREAU	3317,10	3454,68	76800	INTERETS COMPTES	1392,54	1266,90
60660	CARBURANTS	1623,07	2795,89				
60681	PHARMACIE/FRAIS MEDICAUX	0,00	513,52		<b>TOTAL III</b>	<b>1 392,54</b>	<b>1 266,90</b>
60685	MAT ET FOURN. EDUCATIFS	2691,56	631,47				
60900	R.R.R.O.	-2972,71	-3005,42	66	<b>CHARGES FINANCIERES</b>	-	-
				66110	INTERETS DES EMPRUNTS	0,00	0,00
					<b>TOTAL IV</b>	<b>0,00</b>	<b>0,00</b>
<b>61</b>	<b>SERVICES EXTERIEURS</b>	<b>29 871,25</b>	<b>32 961,67</b>		<b>RESULTAT FINANCIER</b>	<b>1 392,54</b>	<b>1 266,90</b>
61100	SOUS TRAITANCE	554,40	532,80		<b>RESULTAT COURANT</b>	<b>27 503,46</b>	<b>6 214,40</b>
61220	CREDIT BAIL MAT. INFORMATIQUE	6954,96	6954,96				
61325	LOCATIONS IMMOBILIERES	900,00	1561,40				
61326	LOCATION SIEGE SOCIAL	5029,55	4922,67	77	<b>PRODUITS EXCEPTIONNELS</b>	<b>3 443,76</b>	<b>17 689,91</b>
61355	LOCATION MATERIEL	0,00	0,00	77180	PRODUITS EXCEPTIONNELS	3443,76	17689,91
61356	LOCATION VEHICULE	3752,14	3310,98				
61520	REPARATIONS LOCAUX	1140,05	1546,68	78	<b>REPRISES S/PROVISIONS</b>	<b>14 569,00</b>	<b>14 569,00</b>
6153	REPARATIONS VEHICULES	40,00	1644,87	7815	REP/PROV RISQUES EXPLOIT°	0,00	0,00
61554	MAINTENANCE PHOTOCOPIEURS	1789,67	1204,91	78174	REP/S/PROV° CREANCES DOUT.	0,00	0,00
61558	REPARATIONS MAT. /MOBIL	115,20	322,00	78940	REPORT S/SUBV° ATTRIBUEES	14569,00	14569,00
61559	ASSISTANCE INFORMATIQUE	2743,92	3083,28				
61628	ASSURANCES	4723,19	4682,98				
61810	DOCUMENTATION	1623,17	1872,04		<b>TOTAL V</b>	<b>18 012,76</b>	<b>32 258,91</b>
6185	FRAIS COLLOQUES, SEMINAIRES	505,00	1322,10				
				67	<b>CHARGES EXCEPTIONNELLES</b>	-	<b>3 056,11</b>
<b>62</b>	<b>AUTRES SERVICES EXTERIEURS</b>	<b>64 351,19</b>	<b>57 630,71</b>	67120	PENALITES, AMENDES	0,00	1742,11
62100	PERSONNEL EXTERIEUR	7470,90	8587,58	67130	DONS	0,00	0,00
62260	HONORAIRES	3670,00	3740,00	67180	AUTRES CHARGES EX.S/OP.GESTION	0,00	1314,00
62300	PUBLICITES,PUBLICATIONS	244,51	532,37	67880	CHARGES EXCEPT. DIVERSES	0,00	0,00
62340	CADEAUX	0,00	50,00				
6238	DIVERS	0,00	21,50		<b>TOTAL VI</b>	-	<b>3 056,11</b>
62420	TRANSPORTS USAGERS	36155,80	27420,80				
62510	DEPLACEMENTS DU PERSONNEL	2721,33	3369,95		<b>RESULTAT EXCEPTIONNEL</b>	<b>18 012,76</b>	<b>29 202,80</b>
6256	MISSIONS	1097,40	2291,02				
6257	RECEPTION	2727,98	916,05		<b>TOTAL PRODUITS</b>	<b>670 255,89</b>	<b>631 697,26</b>
62580	FRAIS DE FORMATION/STAGES	1043,70	930,00		<b>TOTAL CHARGES</b>	<b>624 739,67</b>	<b>596 280,06</b>
					<b>EXCEDENT OU DEFICIT</b>	<b>45 516,22</b>	<b>35 417,20</b>

ACTIF	BRUT	AMORT. & PROV <sup>o</sup>	2019		2018		PASSIF		2019		2018	
<b>IMMOBILISATIONS CORPORELLES</b>	<b>143 387,10</b>	<b>118 625,62</b>	<b>24 761,48</b>	<b>1 246,85</b>	<b>FONDS PROPRES</b>	<b>210 011,33</b>	<b>164 495,11</b>					
LOGICIELS	3 528,20	3 528,20	0,00	0,00	FONDS ASSOCIATIF	328 087,48	328 087,48					
AMENAG. INSTALLATIONS SIEGE	78 806,08	77 006,08	1 800,00	0,00	REPORT A NOUVEAU	-163 592,37	- 199 009,57					
MATERIEL DE TRANSPORT	26 548,25	12 464,81	14 083,44	853,83	RESULTAT DE L'EXERCICE	45 516,22	35 417,20					
MATERIEL INFORMATIQUE	11 992,45	11 342,48	649,97	393,02								
MOBILIER, MATERIEL	14 159,87	10 934,60	3 225,27	0,00								
MATERIEL EDUCATIF	8 352,25	3 349,45	5 002,80	0,00	PROVISIONS	112 641,00	108 358,00					
<b>IMMOBILISATIONS FINANCIERES</b>	<b>211,14</b>	<b>0,00</b>	<b>211,14</b>	<b>211,14</b>								
PARTS SOCIALES	183,00		183,00	183,00	FONDS DEDIES	14 569,00	14 569,00					
DEPOTS ET CAUTIONNEMENTS	28,14		28,14	28,14								
<b>CREANCES</b>	<b>195 714,41</b>	<b>7 411,21</b>	<b>188 303,20</b>	<b>159 646,67</b>	<b>DETTES</b>	<b>57 797,82</b>	<b>65 110,19</b>					
CLIENTS	96 882,48		96 882,48	58 215,16	EMPRUNT ET DETTES		-					
CLIENTS, FACTURES A ETABLIR	4 579,05		4 579,05	2 900,16	FOURNISSEURS	26 261,99	25 288,39					
CLIENTS, CREANCES DOUTEUSES	7 411,21	7 411,21	0,00	0,00	DETTES FISCALES ET SOCIALES	19 822,48	27 103,09					
PRODUITS A RECEVOIR	74 788,00		74 788,00	74 788,00	AUTRES DETTES	11 713,35	12 718,71					
AUTRES	12 053,67		12 053,67	23 743,35								
<b>DISPONIBILITES</b>	<b>227 625,77</b>	<b>0,00</b>	<b>227 625,77</b>	<b>237 188,82</b>								
VALEURS MOBILIERES DE PLACEMENT	38 912,60		38 912,60	38 912,60								
COMPTE COURANT: BRED	42 958,20		42 958,20	53 555,33								
LIVRET A BRED	79 882,10		79 882,10	79 287,44								
LIVRET CASDEN	65 564,37		65 564,37	65 433,45								
AVANCE	308,50		308,50	0,00								
<b>CHARGES CONSTATEES D'AVANCE</b>	<b>2 067,95</b>		<b>2 067,95</b>	<b>0,00</b>	<b>PRODUITS CONSTATES D'AVANCE</b>	<b>47 950,39</b>	<b>45 761,18</b>					
<b>TOTAL</b>	<b>569 006,37</b>	<b>126 036,83</b>	<b>442 969,54</b>	<b>398 293,48</b>	<b>TOTAL</b>	<b>442 969,54</b>	<b>398 293,48</b>					

Les notes ci-après font partie intégrante des comptes annuels qui ont été établis le 00/00/2020 par le Conseil d'Administration.

**I Principes, règles et méthodes comptables.**

Les conventions comptables ont été appliquées dans le respect du principe de prudence, conformément aux hypothèses de base :

- continuité de l'exploitation,
- permanence des méthodes comptables d'un exercice à l'autre,
- indépendance des exercices

et conformément aux règles générales d'établissement et de présentation des comptes annuels.

La méthode de base retenue pour l'évaluation des éléments inscrits en comptabilité est la méthode des coûts historiques.

Les principales méthodes utilisées sont les suivantes :

- Amortissements : ils sont calculés suivant le mode linéaire et en fonction de la durée prévue
- Stocks : non applicable.

Les règlements CRC 2002-10 et 2004-06 continuent de s'appliquer cet exercice et conformément au décret du 30 décembre 2005, l'association a maintenu ses durées d'amortissement.

selon la loi 2006-586 du 23 mai 2006 relative au volontariat associatif et à l'engagement éducatif, l'association est dirigée par un bureau et un conseil d'administration, la direction met en oeuvre les décisions du bureau et du conseil d'administration. Il n'existe pas de cadre dirigeant rémunéré.

**II . Faits caractéristiques de l'exercice.**

cf rapport trésorier

**III . Notes sur le bilan actif**

Actif immobilisé : les mouvements de l'exercice sont les suivants :

	début d'exercice	augmentations	diminutions	fin exercice
Logiciels	3 528,20			3 528,20
Matériel éducatif	3 349,45	5 002,80		8 352,25
Matériel de transport	11 184,50	15 363,75		26 548,25
Matériel bureau et informatique	11 092,50	899,95		11 992,45
Mobilier, matériel	10 934,60	3 225,27		14 159,87
Aménagements, installations	77 006,08	1 800,00		78 806,08
<b>TOTAL</b>	<b>117 095,33</b>	<b>26 291,77</b>	<b>0,00</b>	<b>143 387,10</b>

**Amortissements :**

	début d'exercice	dotations	reprises	fin exercice
Logiciels	3 528,20			3 528,20
Matériel éducatif	3 349,45			3 349,45
Matériel de transport	10 330,67	2 134,14		12 464,81
Matériel bureau et informatique	10 699,48	643,00		11 342,48
Mobilier, matériel	10 934,60			10 934,60
Aménagements, installations	77 006,08			77 006,08
<b>TOTAL AMORTISSEMENT</b>	<b>115 848,48</b>	<b>2 777,14</b>	<b>0,00</b>	<b>118 625,62</b>

## Etat des créances

<b>CREANCES</b>	Montant	à 1an au +	à + d'1 an
Clients	96 882,48	96 882,48	
Clients factures à établir	4 579,05	4 579,05	
Débiteurs divers	0,00	0,00	
Charges constatées d'avance	2 067,95	2 067,95	
Clients douteux	7 411,21		7 411,21
<b>Total des créances</b>	<b>110 940,69</b>	<b>103 529,48</b>	<b>7 411,21</b>

## IV. Notes sur le bilan passif

<b>DETTES</b>	Montant	à 1an au +	à + d'1 an
Emprunts	0,00		
Fournisseurs	26 261,99	26 261,99	
Dettes fiscales et sociales	20 142,48	20 142,48	
Clients acomptes reçus	0,00	0,00	
Autres dettes	11 393,35	11 393,35	
Produits constatés d'avance	40 000,00	40 000,00	
<b>Total des dettes</b>	<b>97 797,82</b>	<b>97 797,82</b>	<b>0,00</b>

## Variation des fonds propres

	Au 1er janvier 2019	résultat	Au 31 décembre 2019
Fonds associatifs	328 087,48		328 087,48
Report à nouveau	-199 009,57	35 417,20	-163 592,37
Résultat de l'exercice	35 417,20	44 225,86	44 225,86
Total	164 495,11	79 643,06	208 720,97

### V. Informations complémentaires:

Valorisation du bénévolat : 6000 heures \* 15 € = 90000 €



# ANNEXES

---

Compte de résultat et bilan de l'UFOLEP 27

Compte de résultat et bilan de l'USEP27





**BILAN SYNTHETIQUE**

COM DEP UNION FRANCOLENAISE

Edition du : 01/01/2019 au 31/12/2019

Saldes N-1 de l'exercice

Avec brouillard

Hors simulation

ACTIF	Exercice N		N-1	PASSIF	Exercice N net	Exercice N-1 net
	Brut	Amortissements et provisions				
Actif immobilisé :				Capitaux propres		
Immobilisations incorporelles				Capital	25 198	25 198
- Fonds commercial				Ecart de réévaluation		
- Autres				Réserves :		
Immobilisations corporelles	40 234	11 911	7 930	- Réserve légale		
Immobilisations financières				- Réserves réglementées		
<b>TOTAL I</b>	<b>40 234</b>	<b>11 911</b>	<b>7 930</b>	- Autres		
Actif circulant :				Report à nouveau	(36 182)	(36 182)
Stocks et en-cours (autres que marchandises)				Résultat de l'exercice (bénéfice ou perte)	54 575	44 368
Marchandises				Provisions réglementées		
Avances et acomptes versés sur commandes	1 040		1 040	<b>TOTAL I</b>	<b>43 591</b>	<b>33 385</b>
Créances :				Provisions pour risques et charges (II)		
Clients et comptes rattachés	39 517		64 078	Dettes		
Autres	51 275		36 645	Emprunts et dettes assimilées		
Valeurs mobilières de placement				Avances et acomptes reçus sur commandes	978	
Disponibilités (autres que caisse)	12 635		24 614	Fournisseurs et comptes rattachés	5 031	23 925
Caisse				Autres	20 031	28 077
<b>TOTAL II</b>	<b>104 468</b>		<b>125 337</b>	<b>TOTAL III</b>	<b>26 039</b>	<b>52 002</b>
Charges constatées d'avance (III)	3 018		59	Produits constatés d'avance (IV)	66 179	47 939
<b>TOTAL GENERAL (I+II+III)</b>	<b>147 720</b>	<b>11 911</b>	<b>133 326</b>	<b>TOTAL GENERAL (I+II+III+IV)</b>	<b>135 809</b>	<b>133 326</b>

	CHARGES	2018/2019	2017/2018	2016/2017		PRODUITS	2018/2019	2017/2018	2016/2017
<b>60</b>	<b>ACHATS</b>	<b>10 086,51</b>	<b>10 846,63</b>	<b>14 206,46</b>	<b>70</b>	<b>PRESTATIONS DE SERVICE</b>	<b>6 717,18</b>	<b>4 950,00</b>	<b>6 550,00</b>
60620	Alimentation	1 552,24	972,33	420,75	70620	prestations de services	6 717,18	4 950	6 550
60630	Achat matériel sportif	5 779,05	4 976,42	9 980,98					
60632	Achat Petit Matériel	243,15	613,18	141,76	<b>74</b>	<b>SUBVENTIONS</b>	<b>79 724,39</b>	<b>81 476,97</b>	<b>79 791,48</b>
60640	Fournitures de bureau/photocopies	180,89	621,84	1 246,95	74100	Contribution nationale USEP	5 924,39	6 976,97	2 676,48
60660	Carburant	2 202,89	2 030,28	2 416,02	74300	Conseil Départemental	52 000,00	51 500,00	51 500,00
60685	Matériel éducatif	128,29	1 632,58		74310	Aide à l'emploi PSE	0,00	0,00	0,00
<b>61</b>	<b>SERVICES EXTÉRIEURS</b>	<b>10 511,25</b>	<b>10 513,39</b>	<b>12 787,52</b>	74400	Subventions communales		0,00	50,00
61100	Sous-traitance personnel éducatifs		624	1054,6	74511	Ligue 27	11 000,00	11 000,00	11 000,00
61102	Sous-traitance personnel administratif	2344	3680	5160	74512	DDCS (formations) CEL		0,00	600,00
61325	hebergement	361							
61410	Charges locatives	3 435,00	3 435,00	3 435,00	74513	DDCS: CNDS (part territoriale)	5 800,00	6 000,00	7 200,00
61555	Entretien et réparations	2 190,65	212,66	1 360,14	74513	FDVA	5000	6000	6765
61620	Assurances Diverses	2180,6	2561,73	1777,78					
<b>62</b>	<b>AUTRES SERVICES EXTÉRIEURS</b>	<b>24 941,27</b>	<b>22 181,37</b>	<b>23 701,64</b>	<b>75</b>	<b>PRODUITS DE GESTION COURANTE</b>	<b>42 547,48</b>	<b>55 192,24</b>	<b>57 904,93</b>
62420	Transports	21 108,93	18 511,16	20 182,48	75710	Affiliations/licences USEP	42 451,97	55 192,24	57 896,37
62300	communication publicité	120,00			75800	régularisation	95,51	0	8,56
62500	Déplacements du Délégué	2 028,13	2 466,32	2 479,05					
62518	Déplacements intervenants et éducateurs	449,00	5,10	169,40					
62570	As. Générales, Missions, Réceptions	231,21	352,04	128,71					
62610	Affranchissements	12,60							
62630	Téléphone	860,00	761,75	600,00					
62700	Services bancaires	87,40	15,00	12,00					
62820	Cotisations organismes	44,00	70,00	130,00	<b>76</b>	<b>PRODUITS FINANCIERS</b>	<b>217,47</b>	<b>183,48</b>	<b>236,30</b>
<b>63</b>	<b>IMPOTS ET TAXES</b>	<b>0,00</b>	<b>0,00</b>	<b>0,00</b>	76000	Intérêts financiers	217,47	183,48	236,30
63780	Taxes diverses		0,00	0,00					
<b>64</b>	<b>CHARGES DE PERSONNEL</b>	<b>60 432,32</b>	<b>62 818,24</b>	<b>65 102,97</b>	<b>77</b>	<b>PRODUITS EXCEPTIONNELS</b>	<b>0,00</b>	<b>1 386,10</b>	<b>7 500,00</b>
64100	Salaires bruts	48 760,33	49 035,52	50 183,23	77200	Produits sur ex antérieur actions région		1 386,10	
64500	Charges sociales	11 479,99	13 573,44	14 751,74	77200	Produits sur ex antérieur pse			7 500,00
64750	médecine du travail	192,00	209,28	168,00					
<b>65</b>	<b>CHARGES GESTION COURANTE</b>	<b>25 954,13</b>	<b>33 665,20</b>	<b>35 093,83</b>					
65700	subvention versée à asso.	60,00							
65800	Charges diverses	102,14		166,81	<b>79</b>	<b>PARTICIPATIONS DIVERSES</b>	<b>3 687,45</b>	<b>3 014,42</b>	<b>3 624,00</b>
65810	Cartes confédérales Ligue 27	6 722,83	8 703,55	9 115,89	79110	Remboursements divers	250,00	194,42	370,00
65840	Affiliations USEP	19 069,16	24 961,65	25 811,13	79150	Participations rencontres hand	1 937,45	1 320,00	1 754,00
<b>67</b>	<b>CHARGES EXCEPTIONNELLES</b>	<b>0,00</b>	<b>0,00</b>	<b>2 550,00</b>	79160	P'tit Tour préfecture	1 500,00	1 500,00	1 500,00
6718	Autres charges excep sur op. de gestion		0,00	2 550,00					
<b>68</b>	<b>DOTATIONS AUX AMORT/PROV.</b>	<b>76,88</b>	<b>6 000,00</b>	<b>2 755,53</b>					
68110	Dotations aux amortissements	76,88	0	2755,53					
68120	Dot aux amort. des charges d'exp* à répartir		6000						
	<b>TOTAL DES CHARGES</b>	<b>132 002,36</b>	<b>146 024,83</b>	<b>156 197,95</b>		<b>TOTAL DES PRODUITS</b>	<b>132 893,97</b>	<b>146 203,21</b>	<b>155 606,71</b>
	<b>RÉSULTAT DE L'EXERCICE (excédent)</b>	<b>891,61</b>	<b>178,38</b>			<b>RÉSULTAT DE L'EXERCICE (déficit)</b>			<b>591,24</b>
	<b>TOTAL GENERAL DES CHARGES</b>			<b>156 197,95</b>		<b>TOTAL GENERAL DES PRODUITS</b>			<b>156 197,95</b>
	<b>EMPLOI DE MISES A DISPOSITION</b>	<b>70000</b>	<b>70000</b>	<b>70000</b>		<b>MISES A DISPOSITION</b>	<b>70000</b>	<b>70000</b>	<b>70000</b>
	DSDEN27 : poste d'enseignant		70000	70000		DSDEN27 : poste d'enseignant	70000	70000	70000
	<b>TOTAL</b>	<b>202 002,36</b>	<b>216 203,21</b>	<b>226 197,95</b>		<b>TOTAL</b>	<b>202 893,97</b>	<b>216 203,21</b>	<b>226 197,95</b>

ACTIF	Exercice N		N-1	PASSIF	Exercice N net	Exercice N-1 net
	Brut	Amortissements et provisions				
Actif immobilisé :				Capitaux propres		
Immobilisations incorporelles				Capital	45 739	45 739
- Fonds commercial				Ecart de réévaluation		
- Autres	299		299	Réserves :		
Immobilisations corporelles	13 712	12 867	845	- Réserve légale		
Immobilisations financières				- Réserves réglementées		
TOTAL I	14 011	12 867	1 144	- Autres	6 000	6 000
Actif circulant :				Report à nouveau		
Stocks et en-cours (autres que marchandises)				Résultat de l'exercice (bénéfice ou perte)	(9 386)	(9 386)
Marchandises				Provisions réglementées	892	398
Avances et acomptes versés sur commandes				TOTAL I	43 244	42 751
Créances :				Provisions pour risques et charges (II)		
Clients et comptes rattachés	74 497		74 497	Dettes	48 615	48 615
Autres	11 972		11 972	Emprunts et dettes assimilées		767
Valeurs mobilières de placement				Avances et acomptes reçus sur commandes		
Disponibilités (autres que caisse)	47 742		47 742	Fournisseurs et comptes rattachés	35 997	50 385
Caisse				Autres	3 434	4 044
TOTAL II	134 210		134 210	TOTAL III	39 430	55 195
Charges constatées d'avance (III)				Produits constatés d'avance (IV)	3 667	3 667
TOTAL GENERAL (I+II+III)	148 222	12 867	135 355	TOTAL GENERAL (I+II+III+IV)	134 957	150 228

**LIGUE DE L'ENSEIGNEMENT**  
**Fédération de l'Eure**

1 rue St-Thomas  
27000 EVREUX  
Tél. : 02 32 39 03 11

federation27@laligenormandie.org

**<http://laligenormandie.org>**

